



COMPACT 2019

VERHALEN EN CIJFERS



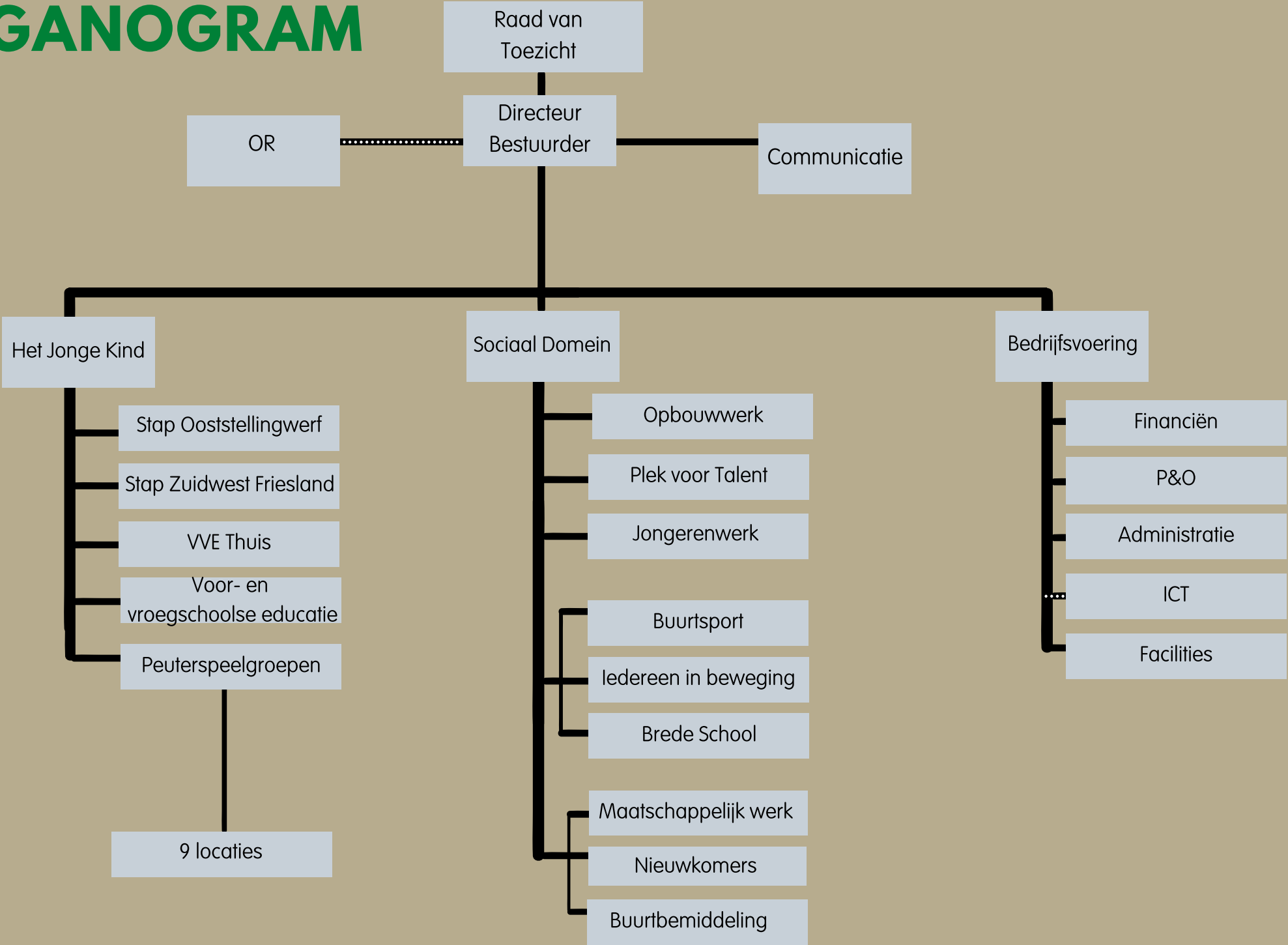
Vernieuwend, vertrouwd en dichtbij

In deze tijd van Corona wordt ook binnen Scala creatief omgegaan met werkzaamheden. Nieuwe wegen worden bewandeld om contacten met deelnemers, cliënten, gezinnen en samenwerkingspartners vast te houden en hen waar nodig te kunnen ondersteunen en te begeleiden. Gelukkig kunnen we hierbij steunen op alle contacten en activiteiten die in 2019 opgebouwd, uitgebreid of vernieuwd zijn. Ook daarom is het goed terug te kijken en onze inspanningen te verantwoorden. Scala wil mogelijkheden van mensen vergroten en hun sociale verbanden versterken. Daarbij leveren wij maatwerk: doen wat mogelijk is in samenwerking met de burgers en met alle relevante partners. Kijkend naar de mogelijkheden van mensen én de mogelijkheden van hun omgeving en het sociale netwerk. Onze medewerkers zijn vertrouwd en dichtbij en actief waar het om mensen gaat. We werken lokaal en we zijn laagdrempelig. We werken groepsgericht én individueel, al naar gelang de vraag kiezen we de beste aanpak. We zijn praktisch, gericht op actie en dingen voor elkaar krijgen. Als het niet kan zoals het moet, dan moet het maar zoals het kan. Wij werken vanuit de kracht van mensen om hun eigen bestaan vorm te geven. Als die kracht tijdelijk of voor langere tijd verdwijnt, bieden we ondersteuning om weer baas in eigen leven te worden.



HESTER PLOMP
DIRECTEUR BESTUURDER

ORGANOGRAM



TELLEN EN WEETJES

Peuterspeelgroepen

Per week gingen gemiddeld 274 peuters naar de peuterspeelgroep. Iedere peuter heeft daar een eigen mentor. Ouders gaven in het klanttevredenheidsonderzoek een 9,8 aan onze pedagogisch medewerkers.

Stapprogramma's

58 gezinnen in Ooststellingwerf en 30 gezinnen in Zuidwest Friesland namen deel aan de Stapprogramma's.

Brede scholen en naschoolse activiteiten

Er waren 67 naschoolse activiteiten voor kinderen in de dorpen en 90 bijeenkomsten. In totaal hielpen zo'n 21 vrijwilligers bij de activiteiten waar 734 kinderen zich voor hadden ingeschreven.

Jongerenwerk

12 deelnemers volgden de training Young Leaders. 657 leerlingen volgden de preventielessen in het basisonderwijs. In totaal zijn de jongerencentra of de bus 4535 keer bezocht.

Nieuwkomers

Er is in 2019 47 keer gebruik gemaakt van de diensten van een sleutelpersoon. Sleutelpersonen ondersteunen mensen in het Arabisch, Koerdisch, Dari, Farsi, Pools, Tigrinya en Somalisch. 8 nieuwkomersgezinnen kregen een maatje. 28 nieuwkomers leerden zwemmen en 7 leerden fietsen.

Buurtbemiddeling

Er waren in totaal 76 aanmeldingen over burenpromen in de drie OWO-gemeenten. 67% daarvan werd positief afgesloten, 23% werd niet opgelost en 10% is nog in behandeling.

Plek voor Talent

Er zijn in 2019 in totaal 144 vrijwilligers gekoppeld aan vrijwilligerswerk waarvan 62 keer aan een flexibele klus, 82 aan vast vrijwilligerswerk en 19 keer betrof het een bijzondere bemiddeling.

Maatschappelijk werk

Er zijn in totaal 53 cliënten begeleid waarvan er in totaal 15 zijn uitgestroomd. Van de uitgestroomde cliënten zijn er 13 positief uitgestroomd. 2 cliënten zijn uitgestroomd met een negatieve prognose.

Welzijn op Recept

13 deelnemers hebben het traject Welzijn op Recept gevolgd.

Buurtsport

Buurtsport heeft extra inspanningen geleverd in 2019 voor de groepen met een lage economische status, nieuwkomers en statushouders en mensen met een lichamelijke of geestelijke beperking.

Iedereen in beweging

In 2019 hebben in totaal 52 mensen deel genomen aan Iedereen in Beweging of Door Sport blijf je in Beweging. Er zijn 13 deelnemers uitgestroomd waarvan 8 wegens einde traject, 3 naar werk en 2 voor het volgen van een studie.

Opbouwwerk

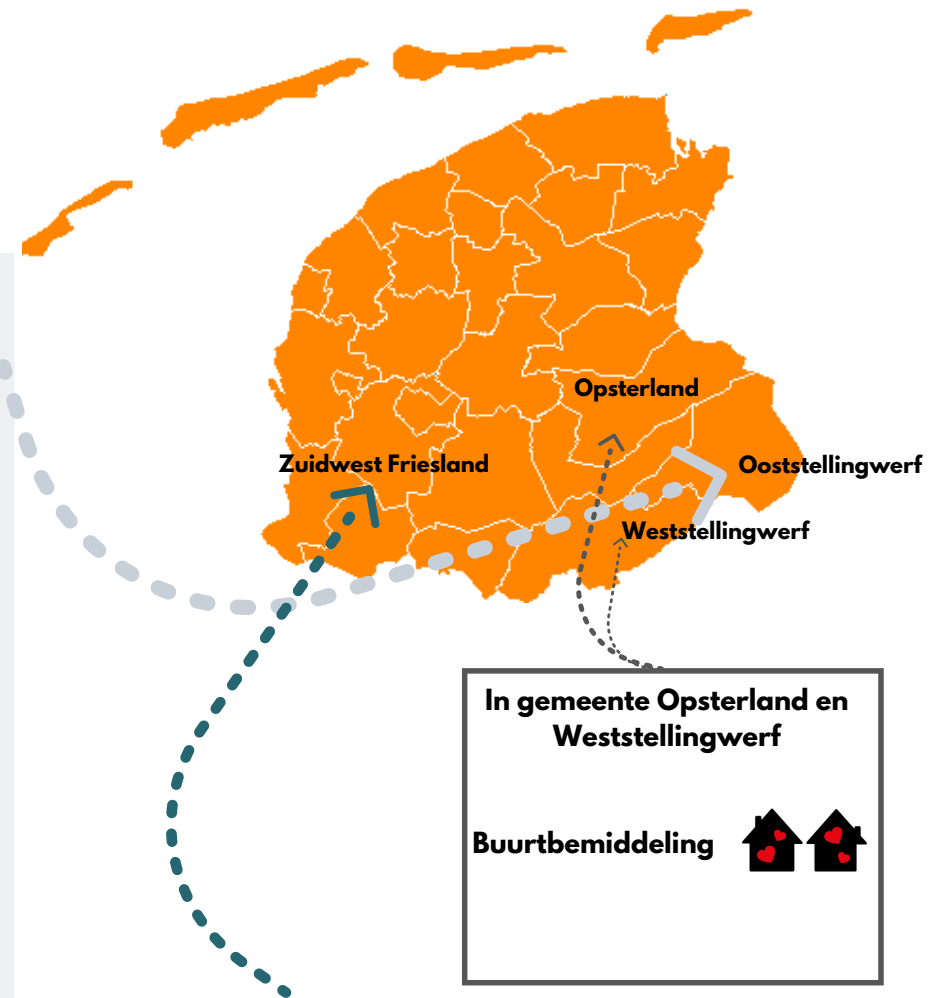
Twee opbouwwerkers zijn op aanvraag van de dorpen en wijk samen met bewoners aan de slag gegaan met onderwerpen die bewoners belangrijk vinden.

Werkterrein

Waar kun je ons tegenkomen?

In gemeente Ooststellingwerf

De Kompaan		Maatschappelijk Werk	
Peuterspeelgroepen		Sociaal Domein	
Voor- en Vroegschoolse educatie		Iedereen in Beweging	
Brede Scholen en naschoolse activiteiten		Opbouwwerk	
Stapprogramma's		Buurtbemiddeling	
Jongerenwerk		Speel-o-theek de Fierefluit	
Buurtsport		Plek voor Talent	
Nieuwkomers			



In gemeente Zuidwest Friesland

Stapprogramma Instapje



Stapprogramma Opstapje



PERSONEEL EN ORGANISATIE

Medewerkers

Aantal medewerkers: 66
Aantal vrijwilligers: meer dan 200
Aantal stagiaires: 65

Kwaliteitslabel

In 2019 is Scala gecertificeerd met het Kwaliteitslabel. We hanteren een kwaliteitsmanagementsysteem dat is gebaseerd op de 48 normen van Sociaal Werk Nederland. Eind 2019 behaalde de organisatie het kwaliteitscertificaat. We waren daarmee de eerste in de provincie Friesland.

Formatie

67% van de medewerkers heeft een contract voor onbepaalde tijd.

“ 42,71 fte

Vrijwilligers

Meer dan 200 vrijwilligers maken het verschil, zij zorgen mede voor verbinding en sociale cohesie.

Stageplekken

65 studenten van zowel het mbo als het hbo liepen hun stage bij Scala op de Peuterspeelgroepen, bij Jongerenwerk, Buurtsport en bij het Maatschappelijk Werk.

Organisatiestructuur

Met externe ondersteuning is de organisatiestructuur onder de loep genomen. De doorontwikkeling van leiderschapskwaliteiten individueel en in teamsessies resulteerde eind 2019 in een kleiner MT en een nieuwe organisatiestructuur.

Opleidingen

Scala wil haar personeel graag professioneel en betrokken houden en een goede werkomgeving bieden. Daarom is ruim 2% van de omzet geïnvesteerd in scholing, deskundigheidsbevordering en externe ondersteuning.

Ondernemingsraad

De OR bestond begin 2019 uit 5 leden, eind 2019 uit 3 leden. Zij hebben regelmatig overleg met de directie.

Raad van Toezicht

De RvT bestond begin 2019 uit zes leden en twee leden hebben eind 2019 afscheid genomen. Zij zijn zes keer bij elkaar geweest.



**Sterk
Sociaal
Werk** Kwaliteits
label •

GECEERTIFICEERD

2019 VOL VERHALEN

Tip: Klik op de afbeeldingen op deze en de volgende pagina's om de interviews en meer te lezen.



FAMILIE OENEMA OVER VVE THUIS

“We vinden het belangrijk dat we Jinthe samen kunnen opvoeden. We gaan dan ook zoveel mogelijk samen naar de maandelijkse VVE ‘les’ in ‘t Kwetternest. Wij vinden het belangrijk dat Jinthe zelf de wereld kan ontdekken.”



INSTAPJE OPSTAPJE OPSTAP

"We zien vaak dat buitenlandse ouders bescheiden zijn in het vragen van hulp. In een workshop georganiseerd door Vluchtelingenwerk werd duidelijk dat dit een veel voorkomende drempel is bij het inburgeren van de gemeenschap in Nederland."

Annewieke Stoffer-Kooijker, manager
Het Jonge Kind



YOUNG LEADERS



JONGERENWERK

ONDERDEEL VAN STICHTING SCALA

"Ik heb geleerd hoe je mensen kunt helpen, ik heb veel contacten gemaakt en ervaringen opgedaan."

Jongere die de Young Leaders training volgde



OP ZOEK NAAR DE PERFECTE MATCH IN VRIJWILLIGERSLAND



"We zoeken voor iedereen passend
vrijwilligerswerk."

Dominique Tacx van Plek voor Talent



"Ik kwam bijna mijn huis niet
meer uit."

Clïent bij maatschappelijk werk

MAATSCHAPPELIJK WERK

Onze maatschappelijk
werkers helpen
mensen met
verslavingsproblemen,
psychische
problemen, vervuiling,
hording of financiële
problemen. Bert en
Sjane vertellen over de
hulp die zij krijgen.



“De welzijnscoaches hebben veel kennis van de sociale kaart en alles wat er georganiseerd wordt in de gemeente.”

Praktijkondersteuner
Jitske Smid van
Huisartsenpraktijk
Appelscha

WELZIJN OP RECEPT

SLEUTELPERSONEN

"Toen ik zelf in Nederland kwam was de taal voor mij erg moeilijk en ik miste een contactpersoon. Nu ben ik de contactpersoon."

Yonas Gherlasse, 31
Sleutelpersoon bij Scala



IEDEREEN IN BEWEGING

"Met dit werk help je mensen vooruit in kleine stappen. We stellen samen doelen en subdoelen op. Het zijn soms kleine dingen zoals het leren van nieuwe woorden, kennismaken met vrijwilligerswerk, op tijd komen."

Anoek Pothoven,
Trajectbegeleider
Iedereen in Beweging

Klik 

"Wij gaan altijd met twee buurtbemiddelaars op afspraak langs bij buur a en bellen daarna spontaan aan bij buur b. Het is altijd de vraag of je bij buur b naar binnen mag. Wanneer dit mag en buren elkaar na het derde gesprek in de ogen kijken... en zeggen dat ze hun best gaan doen...Ja dat geeft voldoening!"

Peter Groenhof, Buurtbemiddelaar



BUURTBEMIDDELLING

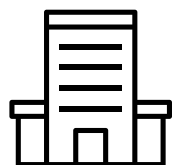
FINANCIËLE CIJFERS

Uitgaven

In totaal €3.170.096



Personeelkosten €2.417.980



Huisvestingslasten €320.450



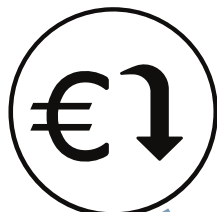
Activiteitskosten €161.694



Totale organisatielasten €238.334



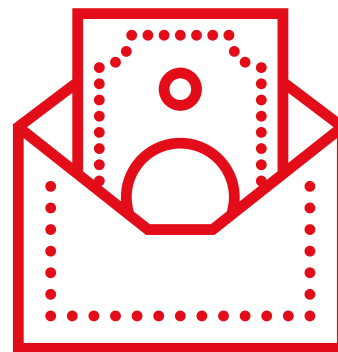
Diverse uitgaven €8.173



Afschrijvingen €23.466

Inkomsten

In totaal €2.992.047



Subsidies

Subsidie gemeente structureel €680.724

Subsidie peuterspeelgroepen structureel €219.664

Subsidie huisvesting De Kompaan structureel €223.984

Subsidies projecten (via) gemeente €824.054

Subsidies projecten van derden €133.150



Inkomsten iedereen in Beweging €115.459



Inhuur deskundigheid
€2.535



Inkomsten WMO €238.323



Overig (deelnemers- en
ouderbijdragen, buffet
€554.154

Juni 2020

Stichting Scala

Postbus 8

8430 AA Oosterwolde

Telefoon: 0516 - 56 72 20

www.scala-welzijn.nl

info@scala-welzijn.nl

Ons bezoekadres is:

Gebouw De Kompaan

Moskampweg 3-5

8431 GB Oosterwolde



volg ons

