

KORT JAARVERSLAG

SCALA IN 2020



VOORWOORD

Onze medewerkers hebben met veel creativiteit en inzet bijgedragen aan het welzijn van onze inwoners. Juist in deze voor velen moeilijke tijd zijn mensen toch gezien en gehoord. Natuurlijk stond het afgelopen jaar ook in het teken van corona. Contacten zijn digitaal voortgezet maar ook snel weer fysiek: in tuinen, op speelplaatsen, op afstand in de gelukkig grote ruimten in De Kompaan, in jongerencentra, peuterspeellocaties, en in een aangeschafte grote tent, overal waar het mogelijk was met natuurlijk inachtneming van de RIVM maatregelen.

We nemen graag 2020 in vogelvlucht met u door! Bij alle activiteiten kunt u lezen welke bijzondere inspanningen medewerkers leverden om er toch voor onze inwoners te zijn. Met recht is welzijnswerk als cruciaal beroep aangemerkt: trots op onze medewerkers, op de vijfenvijftig stagiaires en honderden vrijwilligers die zich gezamenlijk het afgelopen jaar ingezet hebben om de gevolgen van corona te verzachten en (grotere) achterstanden te voorkomen. Door hen konden kwetsbare peuters en peuters van ouders met een cruciaal beroep toch naar de groep, werden vele honderden inwoners per week gebeld en belden zij ons om hun zorgen te kunnen delen, kon er aangepast gesport worden, werden inwoners naar dagbesteding vervoerd, konden jongeren in de jongerencentra terecht, hielpen budgetmaatjes in een aangepast kantoor inwoners met financiële problemen, waren buurtbemiddelaars actief, werden cliënten door maatschappelijk werkers face to face begeleid en nog veel meer.

We wensen u veel leesplezier!



HESTER PLOMP
DIRECTEUR BESTUURDER

Ons werkgebied



Stichting Scala heeft in 2020 haar diensten uitgevoerd in de gemeenten Ooststellingwerf, Opsterland, Weststellingwerf en Súdwest-Fryslân. Alle diensten worden in de gemeente Ooststellingwerf uitgevoerd. Buurtbemiddeling voeren wij ook uit in Opsterland en Weststellingwerf. Instapje en Opstapje, onderdeel van de Gezinsgerichte programma's voeren wij uit in Súdwest-Fryslân.

Personeel en organisatie

Stand van zaken in 2020

De directeur bestuurder geeft samen met drie leidinggevenden dagelijks leiding aan 70 medewerkers in totaal 46,5 fte's. Dit managementteam wordt bijgestaan door twee stafmedewerkers. Naast betaalde medewerkers kunnen wij rekenen op de hulp van zo'n 150 vrijwilligers.

Inzet vrijwilligers

De vele vrijwilligers krijgen ondersteuning, begeleiding en deskundigheidsbevordering

46,5
FTE

OR

De Ondernemingsraad (OR) van Stichting Scala bestaat eind 2020 weer uit vijf leden. Twee vacatures zijn eind 2019 ontstaan, waarvoor in 2020 verkiezingen zijn gehouden. De OR-leden komen vanuit verschillende afdelingen, waarmee de diversiteit gewaarborgd is. Regelmatig is er overleg tussen de OR en de directie over alle relevante ontwikkelingen binnen Scala. Minimaal twee keer per jaar nemen RvT leden deel aan dit overleg

4
Gemeenten

55
Stagiaires

150
Vrijwilligers

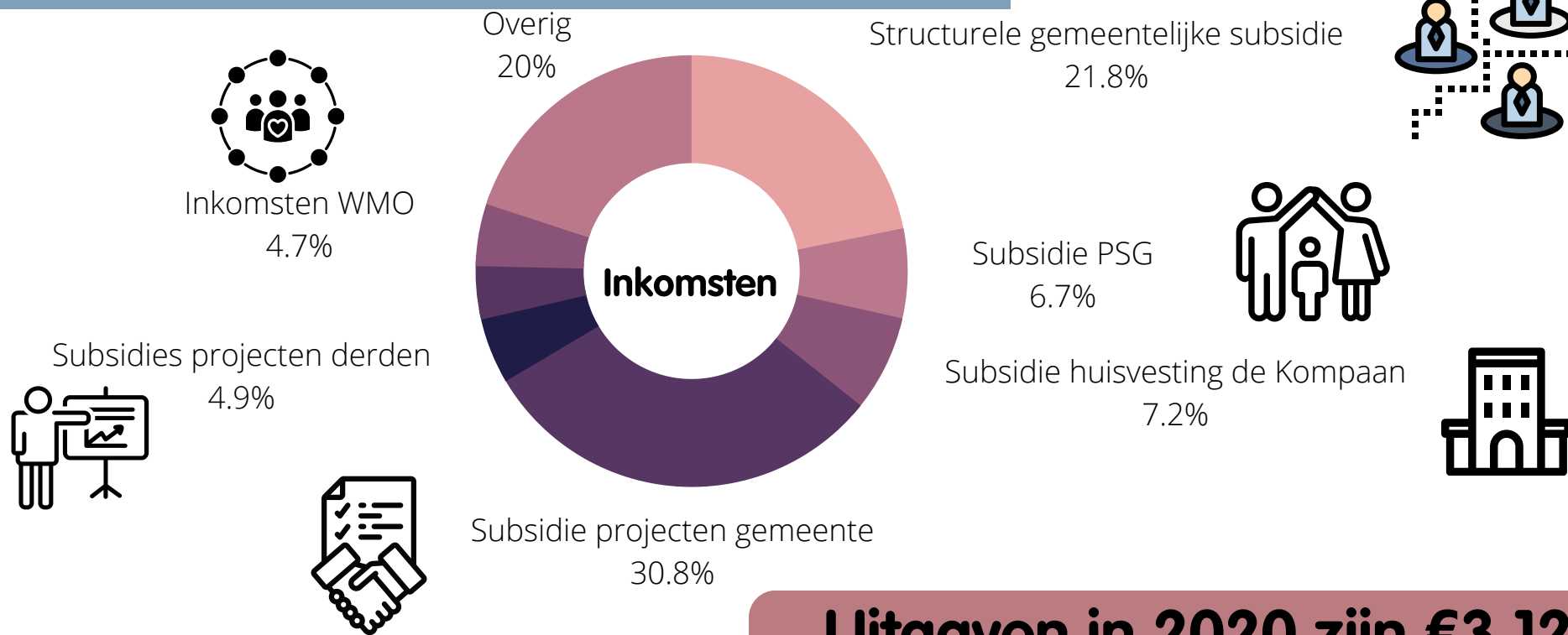
70
Medewerkers

5
OR-leden

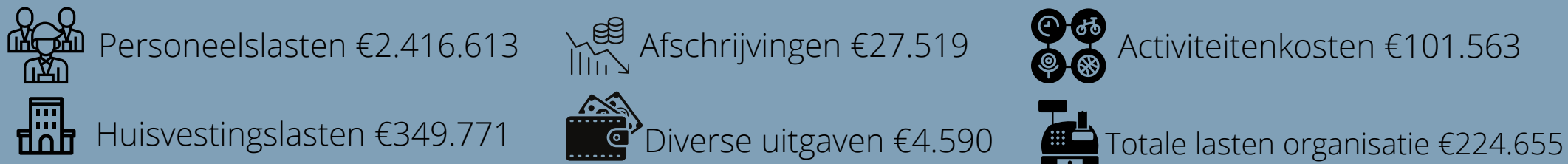
5
RvT-leden

Financiële cijfers

Inkomsten in 2020 zijn €3.166.837

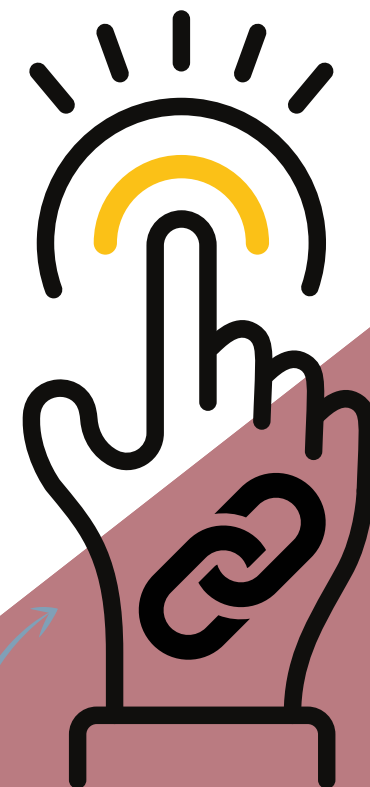


Uitgaven in 2020 zijn €3.124.711



RESULTAATGERICHT WERKEN

In 2020 hebben we samen met de gemeente een begin gemaakt met outcome gericht werken. Vanuit de gemeente wordt in de visie Sociaal Domein aangegeven aan welke opgaves gewerkt wordt, welke resultaten de gemeente wil behalen en met welke indicatoren die resultaten te meten zijn. Samen met ambtenaren hebben onze medewerkers zich gebogen over al onze activiteiten en besproken aan welke opgaven wij bijdragen, aan welke resultaten en hoe we dat kunnen laten zien ofwel meten dat we die resultaten ook behalen. Dat bleek een hele klus waarbij Movisie ondersteunde en het is nog niet klaar. Het blijft Tellen en Vertellen. Cijfers zijn belangrijk maar krijgen pas echt betekenis met de bijbehorende verhalen. Wat zeggen de deelnemers, ouders van peuters, vrijwilligers en cliënten er zelf van? Wat vinden onze vele samenwerkingspartners van -de effecten van- onze inspanningen? Zien we resultaten ook terug in monitors zoals de onderwijsmonitor of in gezondheidsmetingen van de GGD? Of is dat niet te meten omdat er zoveel anderen zijn die medebepalend zijn voor het bereiken van de gewenste resultaten? Kortom, het blijft een boeiend proces waarin we samen met de gemeente optrekken en in gesprek blijven. De opgaveteams van de gemeente en onze medewerkers zullen gezamenlijk kijken naar de bijdragen die we nu en de toekomst leveren aan het welzijn van mensen. Waar resultaten (nog) niet voldoende te meten zijn, zullen we ons inspannen om door tellen en vertellen onze bijdrage boven tafel te krijgen. Waar inspanningen te weinig opleveren zullen we innoveren, waar inspanningen veel opleveren kunnen we intensiveren of uitbreiden. In ons uitgebreide jaarverslag sluiten we aan bij de Visie Sociaal Domein en de Opgaven. In het uitgebreide jaarverslag kunt u lezen met welke activiteiten we bijgedragen hebben aan de opgaven, welke resultaten we boeken en waar we dat aan kunnen zien. Daarnaast geven we aan hoe we nog beter kunnen meten. Mooie resultaten samen met anderen bereikt waar we trots op zijn!



Naar compleet jaarverslag 2020

Hoe het gaat op onze

Peuterspeelgroepen

VE

Vanaf begin augustus 2020 bieden we ouders en hun peuters in plaats van 10 uur, 16,5 uur VE aan. De eerste helft van 2020 hebben we hiervoor de pilot op locatie Nijntje afgerond. Naar aanleiding van deze pilot hebben we vanaf 17 augustus 2020 op al onze peuterspeelgroeplocaties de openingstijden aangepast. Peuters met een VE indicatie kunnen op 7 van de 9 locaties 16,5 uur VE aangeboden krijgen. Dit doen we door deze peuters 3 dagen van 5,5 uur te bieden (openingstijden van 08.30 tot 14.00 uur) Op de 2 locaties waar we dit aanbod niet kunnen doen, omdat we maar twee dagen per week open zijn (weinig peuters) hebben we de nieuwe openingstijden in de vorm van een pilot gedaan. In 2021 volgt een evaluatie.



Ouder aan het woord

In eerste instantie zag Antje Postma-Pijl de pilot VE helemaal niet zitten. Na wat wikken en wegen heeft ze het toch gedaan. Antje is de moeder van Wijtze-Oebele (bijna 4 jaar) en Anne-Lubbe (1 jaar en 3 maanden) en getrouwd met Bokke en vertelt:

“Tot na de geboorte van Wijtze-Oebele werkte ik in de gehandicaptenzorg. Snel daarna ben ik huismoeder geworden. De pilot VE zag ik eerst helemaal niet zitten. Wijtze-Oebele is snel moe. Als ik hem om 12.00 bij Nijntje ophaalde, was hij het meer dan zat en moest hij echt naar bed. Ik dacht dat hij een dag van 08.30 tot 14.00 niet zou kunnen oppakken: dat wordt niets met die jongen.”

Door de Coronacrisis is Wijtze-Oebele een aantal weken thuis geweest. Toen hij vanwege de speciale regeling weer naar Nijntje mocht, merkte ik dat hij de peuterspeelzaal echt gemist heeft. Als ik hem 's ochtends roep, komt hij direct uit bed; ik hoor geen enkele wanklank. Het is goed voor hem dat hij gaat, dat voel ik als hij gaat. Bij hem kan ik die behoefte blijkbaar pas achteraf lezen, bij de jongste is dat anders. Ook al heb ik mijn vraagtekens bij op tweejarige leeftijd al naar de peuterspeelzaal gaan, die wil nu al. En hij heeft minder slaap nodig. Zelf vind ik het heerlijk die dagen tot 14.00 uur. Het was altijd zo maar 11.45 uur. Ik voel nu meer rust en ruimte. Anne-Lubbe krijgt nu ook meer aandacht. Voorheen was het een kwestie van in de kindervagen en uit de kindervagen. Het leek soms alsof hij alleen maar in de kindervagen zat. Tijdens de afgelopen 3-4 weken Corona was ik de hele dag bezig met iedereen die thuis was. Dat vreet energie, je bent uit je ritme en structuur.



Resultaten

Onder andere door de nieuwe openingstijden zijn de peuters beter voorbereid, ouders en scholen geven aan dat de overstap naar de basisschool hierdoor makkelijker verloopt.

Ouders/verzorgers geven aan dat zij zich ondersteund voelen bij het opgroeien van hun peuter mede door de vele extra contacten tijdens de lockdown.

Ouders van kwetsbare peuters en ouders met een cruciaal beroep geven aan dat zij zich ondersteund en ontlast voelen doordat hun peuter toch (en extra in vakanties) naar de peuterspeelgroep kon tijdens de lockdown.

Ouders die deelgenomen hebben aan VVE Thuis geven aan dat zij beter weten wat er op de peuterspeelgroep gebeurt en dat zij zich meer ondersteund voelen. Pedagogisch medewerkers onderschrijven de toegenomen betrokkenheid.

Op de basisscholen wordt aangegeven dat ze duidelijk verschil zien tussen peuters die wel en peuters die niet naar de peuterspeelgroep zijn geweest. Peuters die wel een peuterspeelgroep hebben bezocht zijn beter voorbereid. Als peuters ook nog naar de kinderopvang gaan, horen we van de kinderopvang dat zij duidelijk groei in de ontwikkeling zien als de peuter VE volgt.

Cijfers peuterspeelgroepen

Aantal peuters	424
Waarvan peuters VE volgden	126
Peuterspeelgroeplocaties	9
Pedagogisch medewerkers	27

Moeder Lies Ekhart aan het woord over VE, Ze is blij met de nieuwe manier van werken op Nijntje:

“Voorheen was het rennen, vliegen, draven en draaide het gezinsleven op de dagen dat Lars naar de peuterspeelgroep ging om de verschillende haal-en-breng tijden van de kinderen. De pilot heeft ons op deze dagen rust gegeven.” Lies is de moeder van Fay (8 jaar), Noud (6 jaar) en Lars (3 jaar). “Tot aan de geboorte van Lars werkte ik vijf dagen per week, nu is dat vier dagen. Ik heb een pittige baan als Afdelingshoofd Supply Chain bij een productiebedrijf in Wolvega. Ruim voor de zomervakantie 2019 kregen we bericht dat Lars na de zomervakantie van half negen ‘s ochtends tot twee uur ‘s middags naar Nijntje mag. Eigenlijk heb ik er nooit bij stil gestaan of ik dit wel of niet wilde. Ik was alleen maar blij.” Lies vertelt verder: “Onze oudste twee kinderen gaan naar de BSO van Flexkidz die ze na schooltijd van school ophaalt. Lars gaat daar af en toe heen als ik bijvoorbeeld op woensdag naar een cursus moet. In de oude situatie konden ze Lars niet om twaalf uur van de peuterspeelzaal halen. Nu hij later klaar is, is dat geen probleem. Hij gaat dan gewoon in de flow van het ophalen van de kinderen van de basisschool mee. Zo hoef ik mijn moeder, die het graag doet maar zelf ook 80 uur per week werkt, hier niet mee te belasten. Ik merk inmiddels aan mezelf, hoeveel rust deze situatie me op de woensdag geeft. We zijn blij dat ze de tijden van school en peuterspeelgroep gelijk hebben getrokken.”

Extra open in coronatijd

VE monitor

Vanaf oktober 2020 werken Jeugdgezondheidszorg, gemeente en VVE aanbieder (=Scala) samen in de VE monitor. Deze toeleidingsmonitor wordt gebruikt om te registreren welke peuters een VE indicatie hebben en welke peuters ook daadwerkelijk gebruik maken van VE (tenminste 16 uur). De laatste maanden van 2020 is gebruikt om de gegevens in de monitor aan te vullen en af te stemmen met de jeugdgezondheidszorg (o.a. afspraken wie, wanneer en wat registreert).

De pedagogisch medewerkers hebben gesprekstoring gevolgd en zijn begonnen met een training van meer bijeenkomsten: Spelend Leren, Lerend Spelen naast de jaarlijkse EHBO, BHV en borgingsbijeenkomsten VE.

Geen achterstand

Het kabinet investeert bijna 500 miljoen extra in het onderwijs voor het voorkomen van onderwijsachterstanden als gevolg van de coronacrisis. Scala kon de subsidie aanvragen omdat zij voor schoolse educatie aanbiedt. Het programma dat Scala tijdens de vakantieweken aanbood was aanvullend aan het bestaande reguliere aanbod voor voor schoolse educatie.

Kamperen in de jungle

Voorafgaand aan deze weken brachten de pedagogisch medewerkers pakketten langs bij de peuters thuis. Met de inhoud van deze pakketten, konden peuters met hun ouders in de zomer aan de slag met een activiteitenboekje, een voorleesboek, stoepkrijt en het thema 'Kamperen in de Jungle'. Tijdens de openingsweken kwam het thema terug. Hiervoor hadden zich 34 peuters aangemeld.



Maaatschappelijke effecten

We dragen op onze peuterspeelgroepen bij aan de volgende maatschappelijke effecten:

- Jonge inwoners ontwikkelen zich optimaal en
- Kwetsbare jonge inwoners en ouders voelen zich ondersteund bij opgroeien en opvoeden

Stapprogramma's Maatwerk Tutoring nieuwkomers

Stapprogramma's zijn er voor kinderen die een steuntje in de rug kunnen gebruiken. Stap stimuleert en ondersteunt de ontwikkeling van kinderen van 1,5 tot 6 jaar.

Ureninzet en coaching

De subsidie die Scala krijgt voor Maatwerk Stap besteden wij aan extra ureninzet bij het begeleiden van nieuwkomersgezinnen die al deelnemen aan een Stapprogramma. Bij tutoring voor nieuwkomers bieden wij ondersteuning aan nieuwkomerskinderen in het regulier onderwijs of op peuterspeelgroepen.



De wethouders in beide gemeenten feliciteerden de kinderen middels een vlog met hun Stapdiploma



Stapmedewerker Kirsten Aalders aan het woord over Stap en de huisbezoeken in Coronatijd:

"Vijf van de vijftien huisbezoeken doe ik fysiek. De kinderen waren in coronatijd te jong om te videobellen. In het contact met JGZ wordt vaak aangegeven dat zij ook willen dat wij bij nieuwkomers gezinnen thuiskomen ter ondersteuning."

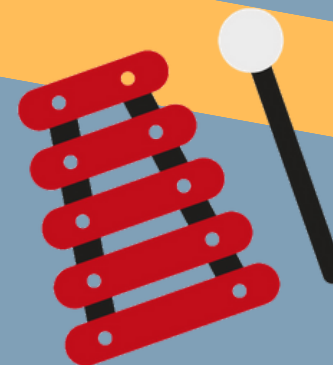
Een gezin wordt regelmatig aangemeld door een consultatiebureaumedewerker. Dan krijgen ze een intake en vervolgens gaat een stapmedewerker ernaartoe. "Door ouders te helpen en handvatten te geven zie je dat ze dingen vanuit een ander perspectief kunnen bekijken. Zo kun je iets voordoen en voorbeelden laten zien. Het is ook laagdrempelig, en wij hebben een preventieve functie. Je kijkt samen met ouders verder dan alleen maar spelen. Je bent ook een vertrouwenspersoon voor ouders.

Ik vind het ook belangrijk om betrokken te zijn bij het gezin, dan weet je wat voor maatwerk je weer kunt leveren binnen de verschillende thema's."

Stapprogramma's Maatwerk Tutoring nieuwkomers

De stapprogramma's, maatwerk Stap en de Tutoring nieuwkomers dragen bij aan de volgende maatschappelijke effecten:

- Jeugdigen en ouders voelen zich ondersteund bij opvoeden en opgroeien;
- Ouders/verzorgers zijn vaardige opvoeders
- Jeugdigen ontwikkelen zich optimaal.



CIJFERS STAP



Begeleide gezinnen in Ooststellingwerf	49
Aantal gezinnen met een migratieachtergrond in Ooststellingwerf	10
Gezinnen met maatwerk nieuwkomers in Ooststellingwerf	13
Begeleide gezinnen in Súdwest-Fryslân	33
Aantal gezinnen met een migratieachtergrond in Súdwest-Fryslân	23

VVE COÖRDINATIE TUTORING EN TRAINING

Op een deel van de basisscholen in de gemeente Ooststellingwerf bieden wij extra ondersteuning aan kleuters op het gebied van taal, rekenen of de sociaal-emotionele ontwikkeling. Voor de coördinatie van de VVE en de training Piramide is de VVE-coördinator verantwoordelijk. In 2020 zijn in twee groepen 16 pedagogisch medewerkers van kinderopvang en peuteropvang getraind in totaal 13 bijeenkomsten. De jaarlijkse VVE bijeenkomst voor scholen, kinder- en peuteropvang en JGZ werd bijgewoond door 61 mensen.

VVE

Aantal scholen met tutor	6
Aantal PSG locaties met VE	7

Tutoring

Wij werken met het VVE programma Piramide. Piramide is een VVE-methode die gebruikt wordt voor kinderen van nul tot zeven jaar. De methode heeft een pedagogische basis en stimuleert de ontwikkeling van kinderen. Voor peuters staat spel en spelen centraal, dat is de basis in de Piramide methode. Bij kleuters verschuift het accent en is het een combinatie van spelen, werken en leren. De methode geeft de kinderen ruimte om zelf initiatief te nemen. Dit bevordert de zelfstandigheid. De pedagogisch medewerker biedt de kinderen nieuwe impulsen en stimuleert de ontwikkeling. Kinderen krijgen gerichte individuele hulp en ondersteuning van een tutor, waar dat voor hun ontwikkeling nodig is. Ook in de tutoring staat leren door middel van spelen centraal. Alle belangrijke ontwikkelingsgebieden krijgen expliciet aandacht. De sociaal-emotionele ontwikkeling, de persoonlijkheidsontwikkeling en zelfredzaamheid, de motorische ontwikkeling, de creatieve ontwikkeling, de ontwikkeling van de waarneming, de taalontwikkeling en voorbereiding op het lezen, de denkontwikkeling en de voorbereiding op rekenen en oriëntatie op ruimte en tijd. Aan deze acht ontwikkelingsgebieden wordt op de peuterspeelgroep gewerkt aan de hand van onderwerpen en thema's waarin de ontwikkelingsgebieden in samenhang voorkomen.

Op welke school?	Aantal tutorkinderen in februari 2020	Aantal tutorkinderen in september 2020
De Boekhorst	12	12
In de Kring	3	5
De Laweij	34	20
De Toekan	30	26
Buttinga	14	16
De Akker	14	14

VVE THUIS

VVE Thuis is een programma voor ouders met kinderen van 3 tot 6 jaar die deelnemen aan voor- en vroegschoolse educatie. De activiteiten van VVE Thuis sluiten aan bij vve-programma's zoals Piramide waar de peutergroepen gebruik van maken. VVE Thuis is een programma waarbij een combinatie van school/peuterspeelgroep en gezinsgerichte ontwikkelingsstimulering bijdraagt aan de ontwikkeling van het kind. We willen met VVE maatschappelijk bijdragen aan een optimale ontwikkeling van kinderen. En ook ouders en verzorgers helpen om vaardige opvoeders te zijn. We willen graag dat jonge kinderen en ouders zich ondersteund voelen bij het opgroeien.

Locatie	Plaats	Aantal groepen	Aantal deelnemers
PSG 't Hummelhonk	Appelscha	1	7
PSG 't Kwetternest	Haulerwijk	2	11
PSG Nijntje	Oosterwolde	3	15
PSG Berend Botje	Oldeberkoop	2	8
PSG de Krullebaar	Oosterwolde	2	9
OBS de Toekan	Oosterwolde	2	10
PSG Peuterpret	Elsloo	1	2
Basisschool de Laweij	Haulerwijk	2	8
OBS de Boekhorst & CBS in de Kring	Oosterwolde	2	10
Totalen		17	80

VVE Thuis in Coronatijd

Tijdens de eerste lockdown, is er in overleg met ouders besloten om de bijeenkomsten niet door te laten gaan. Ouders gaven voornamelijk aan dat dit te belastend was omdat ze het thuis les geven al erg uitdagend vonden. Ouders hebben de thema's thuis ontvangen. Deze thema's en benodigde materialen werden bezorgd in tasjes en aan de deur gehangen. Naast het verspreiden van de materialen werd er door de vve thuis medewerker telefonisch contact gezocht met ouders. Tijdens deze gesprekken werden er vragen beantwoord maar was er ook ruimte voor een gesprekje over hoe het thuis ging. Daarnaast was er via de groepsapps contact met ouders en hadden ouders contact met elkaar. Op deze manier was er toch ruimte om ervaringen en vragen met elkaar te delen.

Aan het begin van de lockdown zijn nieuwsbrieven opgesteld met daarin informatie en extra ouder en kind activiteiten. De nieuwsbrief is later voortgezet als facebookpagina 'Scala het jonge kind'. Hier komen verschillende initiatieven samen en wordt allerlei informatie omtrent het jonge kind gedeeld. In juni 2020 hebben de vve thuis ouders tijdens een fysieke bijeenkomst met een feestelijk tintje het diploma uitgereikt gekregen, met hierbij een medaille en een presentje voor de kinderen.

In de 2e helft van 2020 volgde er een 2de lockdown. Nadat er 1 fysieke bijeenkomst geweest was zijn de bijeenkomsten daarna digitaal voortgezet. Dit was in het begin een beetje wennen, maar werd als waardevol ervaren door ouders. Ouders toonden zich ook nu weer bereid om zich hiervoor in te zetten. Er werden net als in de eerste lockdown door de vve thuis medewerkers via de app groepen weer extra tips en filmpjes gedeeld.

Hoe ging het in 2020 met de COORDINATIE EN DE NASCHOOLSE ACTIVITEITEN

op de Samensprong en bij MFS Zuid

In 2020 zorgde Scala voor het coördineren, initiëren en activeren van samenwerking in de twee brede scholen in de gemeente Ooststellingwerf. Dit betreffen de Samensprong in Haulerwijk en MFS Zuid in Oosterwolde. Daarnaast zorgt Scala voor het coördineren, initiëren, activeren en uitvoeren van Naschoolse Activiteiten in de brede scholen. Belangrijke aandachtspunten hierbij zijn: **Verbinding binnen- en naschools leren, doorgaande leerlijn.**

Door de samenwerking van de verschillende participanten in de Brede Scholen zijn de themaweken uitgebreider en intensiever georganiseerd, zoals bijvoorbeeld de Voorleesdagen.

Doordat de binnenschoolse en de naschoolse activiteiten op elkaar aansluiten kunnen kinderen zich beter ontwikkelen en hun talenten ontdekken en ontplooiën.

Een reactie van één van onze naschoolse activiteiten aanbieders, Zwemclub de Wellerobben:

“We hebben 2 leuke trainingen gehad met de kinderen. We zijn erg blij met de mogelijkheid om op deze manier onze training open te mogen stellen voor zo'n grote groep kinderen en de organisatie hierom heen! Wij hopen dat we in de toekomst vaker samen kunnen werken”.

Weetje: Het aantal leden van de Speel-o-theek steeg in 2020 van 131 naar 146

	Samensprong in Haulerwijk	MFS Zuid in Oosterwolde
Aantal deelnemers	191	166
Aantal activiteiten	15	13
Aantal vrijwilligers	18	7
Aantal muzieklessen	21	55



JONGERENWERK

Het Jongerenwerk van Scala richt zich op het activeren van jongeren, het bevorderen van een zinvolle dagbesteding en stimuleren van de ontwikkeling van talenten van jongeren. De jongerenwerkers helpen jongeren obstakels in de persoonlijke omstandigheden te voorkomen of aan te pakken.



Locatie

Aantal bezoekers tijdens soosavonden

't JOP **566**

't HONK **359**

Appletown **432**

Aantal deelnemers tijdens de training

Young Leaders **15**

Preventielessen

Er is geïnventariseerd welke wensen en verwachtingen scholen hebben over preventielessen. Vanwege de coronamaatregelen konden deze lessen niet fysiek op de scholen worden uitgevoerd. Daarom is het budget overgeheveld naar 2021.

Resultaten

In totaal zijn er in 2020 zo'n 30 Jongeren ondersteund in het ontwikkelen van hun talenten en vaardigheden.

12 jongeren zijn preventief geholpen met hun (hulp)vraag. 2 van de 12 zijn doorverwezen naar netwerkpartners.

Jongeren weten de weg naar het jongerenwerk zowel fysiek als online te vinden. De online volgers van de persoonlijke jongerenwerk accounts is met 50% gegroeid en het aantal deelnemende jongeren aan activiteiten met 42%, ten opzichte van 2019. Door de betekenisrelatie met jongeren, bespreken wij gevoelige onderwerpen om van daaruit jongeren waardoor bewustzijn gecreëerd is. Jongeren ervaren een zinvolle dagbesteding.

YOUNG LEADERS

Er hebben drie Young Leader trainingen plaats gevonden waarin jongeren door middel van tien themabijeenkomsten bezig zijn met talentontwikkeling. Young Leaders is een project in het kader van Maatschappelijke Diensttijd, gesubsidieerd door ZonMw. Deelnemers aan de Young Leaders doen ook wat terug voor de samenleving: zo organiseerden zijn diverse activiteiten zoals een cup cake wedstrijd voor kinderen van groep 6 tot en met 8 van de basisscholen in Appelscha en een Wie is de Mol activiteit voor jongeren van de leeftijd 12 tot 27 jaar. Jongeren krijgen na het volgen van het Young Leaders traject een certificaat en individuele begeleiding.

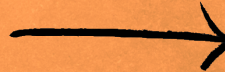
In 2020 hebben de vijf Welzijnsinstellingen te weten: stichting Scala, Stichting Caleidoscoop, De Skûle Welzijn, Stichting Maatschappelijke Onderneming Smallerland en Stichting Sociaal Collectief in de provincie Friesland zich verenigd in het project "MDT Divers Fryslân". Zij zijn de samenwerking aangegaan om het project Maatschappelijke Diensttijd op te zetten en uit te voeren in de gemeenten: Waadhoeke, Harlingen, Smallerland, Heerenveen, Súdwest-Fryslân en Ooststellingwerf.

MDT Divers heeft tot doel te investeren in de talenten en inzet van jongeren die iets doen voor een ander en zo de hele samenleving sterker te maken.

Jongerenwerk in coronatijd

Ondanks de Covid-19 maatregelen zijn er 27 activiteiten georganiseerd voor jongeren door jongeren. Daarbij zijn er 8 jongeren toe geleid naar een baan/ vrijwilligerswerk. Ook is er in coronatijd een nieuwe Young Leaders variant ontstaan die online gegeven kon worden, namelijk Young Leaders Lite. Zo konden jongeren vanuit huis bezig zijn met talentontwikkeling.

Wat is Young Leaders?



@Jacky_jongerenwerk

@laura_jongerenwerk

@jongerenwerk_scala

@mariska_jongerenwerk



De sportiviteit bij

BUURTSPOORT & IEDEREEN IN BEWEGING

Lin Klaassen (20) en Jornt Visser (20) volgen beide de CIOS opleiding.

Jornt wist al snel dat hij iets wilde doen met sport. Hij wilde graag met volwassenen werken en ging toen al snel de richting op van bewegingsagogie. Tijdens zijn stage helpt hij mensen in beweging te brengen.

Jornt vertelt: We moesten een tijdje ook onze mondkapjes op bij het binnensporten, maar al snel mochten we een tijdje niet komen. Toen zijn we balkonsportlessen gaan geven. Beweging is erg belangrijk voor senioren. Daar blijven ze fit bij!



Meer informatie kun u lezen in het aparte jaarverslag van Buurtsport. Klik hiervoor op de foto.

Lin volgt haar stageperiode onder andere bij Iedereen in beweging waar mensen een traject volgen naar (vrijwilligers)werk.

Lin wandelt wekelijks met 5 deelnemers en vertelt: "Iedereen heeft andere behoeften en een ander verhaal.

Tijdens het wandelen kom je veel meer achter het verhaal van mensen. Hoe ze hier zijn gekomen, hoe alleen ze zijn geweest. Wat voor gevaarlijke dingen zij hebben meegemaakt en dat ze bijvoorbeeld kilometers in stiltes hebben gewandeld. Sommige van onze deelnemers hebben met

eigen ogen gezien dat er bommen vallen. Vooroordelen die mensen hebben zijn niet eerlijk. Voordat je individueel een gesprek met hun hebt kun je geen vooroordeel hebben over deze mensen. In Ooststellingwerf zijn er veel nieuwkomers die gevucht zijn vanwege het niet veilig zijn in eigen land. Tijdens fitness kun je niet echt de diepgang vinden maar tijdens een wandeling wel. Als je de diepgang in gaat kun je echt iemand leren begrijpen. Je kunt dan vragen wat er nog meer speelt.



Buurtsport en maatschappelijke effecten

Bij Buurtsport dragen we bij aan de volgende maatschappelijke effecten:

Mensen voelen zich verbonden en zetten zich in voor de samenleving en elkaar

We dragen er aan bij dat mensen gebruikmaken van de culturele en sportinfrastructuur

Daarnaast kunnen mensen beter omgaan met fysieke, emotionele en sociale levensuitdagingen

Een andere maatschappelijk effect waar wij aan bijdragen is dat mensen ervaren dat

er rekening wordt gehouden met het proces van ouder worden. Ook dat mensen leven in een gezonde leefomgeving

We dragen bij aan dat jeugdigen zich optimaal ontwikkelen, weerbaar zijn en dat zij en hun ouders zich ondersteund voelen bij het opvoeden en opgroeien.



Aantal keer online bekeken meivakantie-activiteit **334**

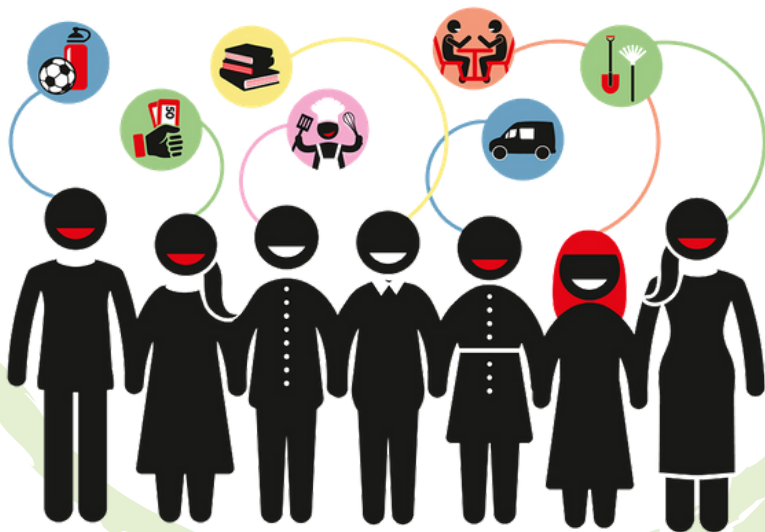
Aantal kinderen tijdens kerst- en voorjaarsvakantie activiteiten **130**

Wekelijkse Beweggroep: Ouderen uit Langedijke **16**

Goed opgroeien, gezondheid en samenleven

Hoe ging het in 2020 met

PLEK VOOR TALENT, DRIVE EN BUDGETMAATJES



Een deel van onze inwoners heeft behoefte aan vrijwilligerswerk op maat. Dit zijn plekken waar extra begeleiding mogelijk is of rekening wordt gehouden met specifieke mogelijkheden van kwetsbare inwoners of statushouders. Via de contacten van Plek voor Talent in de provincie en in den lande zijn nieuwe mogelijkheden gezocht. Er is een pilot voorbereid waarin in 2021 ervaring zal worden opgedaan met buddies in het vrijwilligerswerk en laagdrempelige plekken als tussenstap naar het reguliere vrijwilligerswerk.

Klik om naar de site te gaan

Totaal aantal geplaatste vrijwilligers **48**

Aantal casussen Budgetmaatjes **19**

In bijzondere situaties, waarin het reguliere vrijwilligerswerk niet voorziet of de nood hoog is, zocht Plek voor Talent in haar netwerk naar een oplossing op maat. Budgetmaatjes en daardoor ook de hulpvragers leren via Scala en de budgetadviseurs de mogelijkheden in onze gemeente kennen. Niet alleen op financieel gebied, maar ook in het sociaal domein. Op die manier zijn het afgelopen jaar casussen ook verbonden met andere vormen van ondersteuning zoals het gebiedsteam, Kindpakket, Wijknet, Voorzieningenwijzer en spreekuur statushouders. De vrijwillige budgetmaatjes en de vrijwillige chauffeurs van DRIVE zijn, op een korte onderbreking na, ondanks corona actief gebleven als vrijwilliger. De aanpassing van het vrijwilligerswerk aan de maatregelen van het RIVM werd en wordt gewaardeerd. Plek voor Talent is meer aandacht gaan besteden aan PR en communicatie: over vrijwilligerswerk in het algemeen en Plek voor Talent in het bijzonder. In 2020 is dit voorbereid (mede in samenspraak met een werkgroep vanuit de doe agenda) en deels uitgevoerd. Er verschenen artikelen in lokale media, lokale media vroegen tips bij Plek voor Talent om vrijwilligers of vrijwilligersorganisaties te interviewen en er werden vrijwilligersvacatures en tips verspreid via Facebook en de website van Plek voor Talent. Hoe beter inwoners en organisaties Plek voor Talent weten te vinden en vice versa, hoe beter Plek voor Talent het vrijwilligerswerk in Ooststellingwerf kan ondersteunen en versterken.

Dé oplossing voor ruziënde buren

BUURTBEEMIDDELING

Het is voor Buurtbemiddeling een roerig 2020 geweest, waarin we ons hebben moeten aanpassen aan het coronavirus en de maatregelen. Dit heeft een behoorlijk effect gehad: vrijwilligers die minder inzetbaar zijn geweest, waardoor andere vrijwilligers gelukkig meer casussen op hebben gepakt. Intakegesprekken moesten tijdelijk telefonisch plaatsvinden. Bemiddelingsgesprekken konden in eerste instantie niet doorgaan waardoor buren een tijd hebben moeten wachten. In de loop van de tijd zijn we met elkaar creatief geworden. Intakegesprekken met de buren vonden plaats tijdens een wandeling of buiten op een bankje, waarbij altijd de maatregelen in acht werden genomen. Bemiddelingsgesprekken konden doorgaan door deze te laten plaatsvinden in aangepaste ruimtes, zodat er voldoende afstand gewaarborgd kon worden.

67

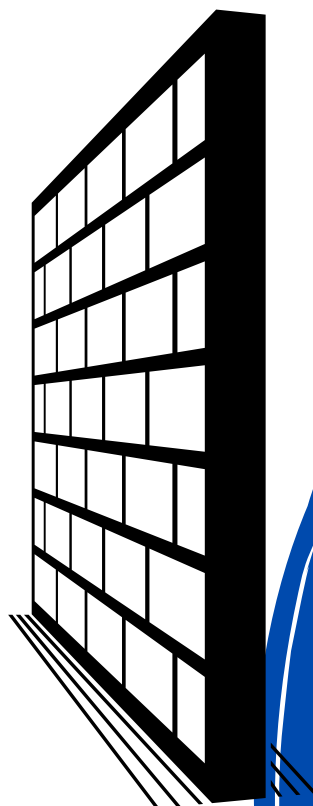
Casussen

34

Positief geëindigd

16

Neutraal geëindigd



**Buren geven na
een positief
verlopen traject
aan dat zij meer
woongenot
ervaren.**

OPBOUWWERK

De gemeente Ooststellingwerf wil samen met inwoners, organisaties, vrijwilligers, verenigingen en ondernemers werken aan een samenleving waarin inwoners elkaar helpen, zich thuis voelen en actief zijn voor een sociale en vitale gemeenschap. Gebleken is dat dorpsbewoners en gemeenschappen allerlei plannen en ideeën hebben voor hun dorp of buurt. In de praktijk vinden velen het lastig om van idee naar de werkelijke uitvoering van de plannen te komen, talenten in een dorp aanwezig aan te boren en gebruik te maken van wat er al is. Het opbouwwerk helpt hen hierbij. De rol van het opbouwwerk varieert hierbij van ondersteunend, faciliterend, adviserend of spiegelend tot het nemen van verantwoordelijkheid voor de uitvoering van een project op verzoek van de gemeenschap. Maar altijd blijft de regie in handen van de gemeenschap.

Het verhaal van Anco Tak in het Hearenkwartier

Anco Tak komt oorspronkelijk uit Utrecht, maar woont sinds 2009 in het Hearenkwartier. Het is een volkswijk die niet goed bekend staat. Vroeger was het een heftige wijk met veel ruzie en politie ingrijpen. Hijzelf woont er met veel plezier. Vanwege de renovatieplannen van de woningcorporatie had hij zich al eens afgevraagd of hij in de klankbordgroep van de wijk zou gaan. Hij dacht dat het allemaal wel los zou lopen. Totdat er gesloopt werd...

"Tumult brak uit, vooral bij mensen die er al jaren woonden. De een schreeuwde nog harder dan de andere: Deze boom staat hier al 40 jaar en heb ik zelf geplant. Toen dacht ik: het kan geen kwaad om in de klankbordgroep te gaan zitten. Ik heb het een tijdje aangehoord en toen heb ik gezegd: het klopt natuurlijk niet, zoals de woningcorporatie het gedaan heeft. Maar we kunnen er niets meer aan veranderen.

Vanaf nu moeten we goede afspraken maken. Eerst terugkoppelen aan de bewoners, voordat er besluiten genomen worden." "Ik zag dat de klankbordgroep niet werkte, omdat iedereen er voor zichzelf zat. Kwam er iets langs waar jij geen last van had, dan was het prima. Het ging mis toen een deur van een levensloopwoning direct naar buiten open ging. Dan is de warmte direct weg, terwijl je wilt isoleren. Maar er was niemand van de klankbordgroep die daarop reageerde, die hebben namelijk allemaal een gezinswoning. Totdat het besloten werd en twee mensen ons bij elkaar riepen. Toen ben ik opgestaan en heb ik gezegd: we geven Actium allemaal de schuld, maar we moeten de hand in eigen boezem steken. Wij zouden eigenlijk voor de wijk moeten opkomen, maar hebben dat nagelaten. Zeg nu eens één voor één wat jullie problemen zijn,



Jerusalem Challenge in het Hearenkwartier

dan kijken we daarna hoe we het met elkaar willen. Harry notuleerde alles. Iemand stond op en vroeg: wil jij dan onze woordvoerder zijn? Ik antwoordde: als iedereen dat goed vindt. Toen zijn we met vier man plus Harry een kleine klankbordgroep begonnen. Met de ambitie om alles in goede banen te leiden. Zorgen dat bewoners en woningcorporatie weer door één deur kunnen gaan, zodat we aan het einde van de rit tevreden uit elkaar kunnen gaan. Tussendoor kwam er van alles langs. Neem het ketelhuis, dat jarenlang als buurthuis had gefunctioneerd. Maar er was iets misgegaan in het beheer en dat werd overgenomen door anderen die wel beheerden, maar niets organiseerden. Het enige wat bleef was het darten. De beheerders kregen de wind van voren. Het ging hun alleen maar om het binnen krijgen van geld. Er kwamen alleen maar zuipers en die maakten veel lawaai. Nu woon ik er vlakbij, maar ik had geen last. Het is allemaal van horen en zeggen. Het is aan de groep van het Ketelhuis om het buurthuis nieuw leven in te blazen. We hebben een behoeften enquête gehouden om te horen, wat bewoners vinden van het buurthuis en de mensen die er werken. Die moet je dan wel ophalen, anders komen ze in de prullenbak. Er kwamen veel reacties op en met de uitslag gaan we aan het werk. We willen het gebouw weer op orde hebben en nieuwe activiteiten ontplooiën. Ik heb wel de indruk dat er nu een kentering komt.

Lees het verhaal van Anco verder op de volgende pagina

Dat meer mensen actief worden, vooral mensen met kinderen. "Voor 1 maart had ik drie overleggen staan en moest ik tijdelijk verhuizen naar een wisselwoning. Dat is iets teveel van het goede. Als ik dat aan Harry vertel, verzet hij die afspraken direct. Wat Harry doet is voor ons onbekend terrein. Hij zit op het sociale vlak. In de wijk wonen mensen met psychische problemen, meer dan ik verwacht had. Ik weet niet wat nodig is of over wat vandaag de dag belangrijk is. Harry weet dat wel. Hij weet waar de kinderen mee bezig zijn.

Harry weet de wegen. Zo had hij het plan een vlinderstruik te geven als welkom geschenk aan nieuwe bewoners van de groene wijk namens de Ketelhuisgroep. Hij weet dan potjes te vinden, waarmee we dat geschenk kunnen regelen. Degene die erbij zit van de gemeente denkt 100% mee en de wethouder hebben wij ook mee. Hij kent de Kunstwerfplaats in Oosterwolde. Die gaan straks verhalen ophalen bij oud-bewoners. Uiteindelijk komt er een kunstwerk en misschien een uitvoering. Harry weet: als je dit wilt regelen, dan moet je daar en daar aan denken. Er is in december vorig jaar al een deel van het bedrag voor het project toegekend vanuit het Fonds Ooststellingwerf. Harry weet alle ins en outs; er gaan deuren voor mij open.



[Klik op de foto om de evaluatie 'Bewoners aan het woord deel 2' te lezen](#)

Bart Sjoerdstra gaat op pad met de opbouwwerkers

Bart Sjoerdstra (23) woont in Oosterwolde. Bart loopt één jaar stage bij Scala en is in september begonnen. Hij zit in het laatste jaar van de opleiding Social Work aan de NHL stenden te Leeuwarden: „Ik was eerst nog zoekende toen ik van de middelbare school kwam. Ik wist wel dat ik bezig wilde gaan met andere mensen. Het welzijnsdeel past goed bij mij en daarom heb ik gekozen voor het opbouwwerk. Dat leek mij altijd al interessant. Ik kende Scala al en was zeer benieuwd wat ik zou kunnen doen in de gemeente. Er werden verschillende dingen aangereikt. Het volgende vraagstuk sprak mij het meest aan:

Hoe kunnen we mensen meer betrekken bij de gemeente, vooral bij het vrijwillig besturen.

Ik heb mij in mijn onderzoek gericht op het vrijwilligerswerk. Ik liep mee met de opbouwwerkers en mocht mijn eigen dingen oppakken. Door corona moest je nadenken of iets wel past binnen de richtlijnen. Bijvoorbeeld aanbellen of toch ambulante op pad gaan. Je probeert je aan de regels te houden en zo konden we in de ruimte die we hebben bewoners fysiek ontmoeten. Een van de dingen is het samen kijken met inwoners naar de mogelijkheden voor een dorpskamer. In het begin is het dan een beetje voelen en aftasten. Tijdens mijn stage ben ik ook met de opbouwwerkers naar bewonerscommissie Boon gegaan in Oosterwolde noord.

De bestuursleden van BOON zouden stoppen en daar moest vervanging voor komen, zij hebben ons toen benaderd. We hebben toen onder andere een flyeractie gehouden waarbij in het hele proces de leiding bij de bewonerscommissie bleef. Uit de flyeractie zijn 50 reacties gekomen. Twee mensen zijn nu deel van het bestuur. Je ziet dat bestaande leden dan ook nieuwe energie krijgen door zo'n actie en wel weer zitting willen nemen. Het realiseren van een buurtkamer in Oosterwolde noord is ook iets waar ik tijdens mijn stage voor heb ingezet. We zijn bezig geweest om dit bij de Grietman te doen maar dit was uiteindelijk niet mogelijk. Soms steek je veel energie in iets wat uiteindelijk leidt tot niets. Nu willen we proberen om samen met de bewoners in de oude kantine van de Griffioen een ontmoetingsruimte voor de wijken Oosterwolde Noord en Noord-Oost te realiseren. Het hoeft niet een buurthuis te worden met grote activiteiten maar het idee van een buurtkamer is makkelijk toegankelijk. Het doel is om lekker binnen te lopen en laagdrempelig contact te krijgen. Dat is de eerste stap en dan kunnen we peilen wat de behoeftes zijn. De opbouwwerkers helpen mij ook en ze hebben veel ervaring waar ik veel van kan leren. Soms is het iets heel logisch voor hen. Wat ik mooi vind is om resultaten te boeken met elkaar en bewoners in hun kracht te zien. Soms gaat er een hele tijd overheen om iets te bereiken maar dat is het dan waard. Je bent met veel mensen in contact en ziet wat pessimisme maar het is mooi om te zien als je dan iets met elkaar neerzet.

Ik ben er nog niet helemaal uit wat ik na mijn studie ga doen. Wat ik heb geleerd is dat het opbouwwerk mij wel pakt. Je leert om naast de bewoners te staan, en met hen te levelen. Gelijk staan met bewoners geeft bewoners en mij het gevoel dat je partners met elkaar bent. Een goede opbouwwerker geeft een bewoner het gevoel dat hij of zij gehoord wordt. Creativiteit is daarbij belangrijk want soms zien bewoners zelf de oplossing niet, daar krijgen bewoners ook weer energie van. Als mensen aangeven dat hun dorp niet zo leuk en gezellig is dan komen ze vaak ook bij een opbouwwerker met ideeën omdat ze weten wie je bent."

Nieuwkomers helpen

De verantwoordelijkheid voor de Maatschappelijke begeleiding van nieuwe statushouders is op 1 januari 2020 bij Scala komen te liggen. Er zijn formulieren ontwikkeld om de juiste begeleiding te kunnen bieden, waaronder inwerkdocumenten voor vrijwilligers/stagiaires, routeschema voor inplaatsingen van een nieuwkomers(gezinnen), checklisten en het opzetten van een registratiesysteem.

Er zijn vele overleggen geweest tussen de coördinator maatschappelijke begeleiding en verscheidene disciplines van de gemeente, zo ook met vluchtelingenwerk, Friesland College en overige ketenpartners die te maken hebben met nieuwkomers.

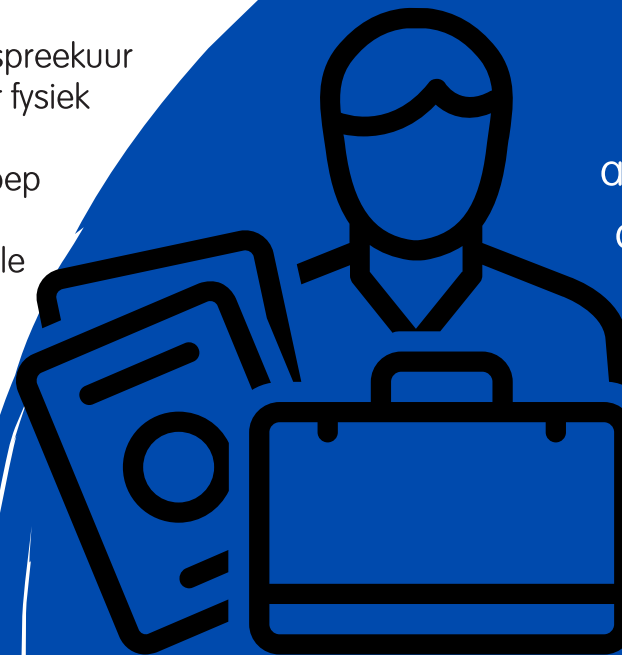
Daarnaast zijn er stagiaires en vrijwilligers geworven om samen met de coördinator de daadwerkelijke begeleiding uit te voeren. Van de pool sleutelpersonen, bestaande uit vrijwilligers met een migratieachtergrond is vaak gebruik gemaakt tijdens het begeleiden van nieuwkomers. Dit zorgt voor verdieping en meer begrip in het contact tussen de begeleiders van diverse organisaties en de nieuwkomers.

Er is een inloopspreekuur voor statushouders opgezet vanuit het project sleutelpersonen. Vanwege corona en de bijbehorende maatregelen, is de uitvoering daarvan verscheidene malen van vorm veranderd. We zijn naar grotere ruimtes verhuisd om voldoende afstand te kunnen bewaren. Uiteindelijk is er besloten om het inloopspreekuur fysiek te sluiten tijdens de tweede lockdown van eind 2020 in verband met het oplopende besmettingsgevaar. Echter, de hulpvragen bleven, waardoor we het inloopspreekuur digitaal uit zijn gaan voeren. Uiteindelijk is het inloopspreekuur in 2021 weer fysiek geworden, maar dan op afspraak.

Tijdens de lockdown waren alle winkels dicht, daarom hebben we een oproep eplaatst om spullen aan te leveren bij Scala om zo de lege huizen van nieuwkomers in te kunnen richten. Ook zijn er met bouwmarkten en de lokale kringloop afspraken gemaakt zodat de nieuwkomers alsnog aan spullen konden komen om hun huis op te knappen en in te richten.

De sleutelpersonen zijn vaak ingezet om verschillende documenten voor Scala, scholen en peuteropvang te vertalen, zodat alle nieuwkomers over de juiste informatie beschikten omtrent het coronavirus en de maatregelen. Doordat ook scholen dicht zijn gegaan tijdens de lockdown, zijn maatjes voor nieuwkomers ingezet om alsnog digitaal de nieuwkomers mee te helpen met het leren van de Nederlandse taal.

De maatschappelijk begeleider verbindt de nieuwkomer met burens, en ook met andere inwoners van de gemeente tijdens multiculturele bijeenkomsten.



WELZIJN OP RECEPT

Stand van zaken in 2020

Welzijn op Recept is uitgebreid in het aantal dorpen en in het aantal en diversiteit van verwijzers. Naast Appelscha en Oosterwolde is Welzijn op Recept actief geworden in Makkinga, Olderberkoop en Elsloo. Naast de huisartsenpraktijk Appelscha en De Brinkhof, werkt Welzijn op Recept nu ook samen met: huisartsenpraktijk De Boekhorst, Oldeberkoop en Makkinga, Thuiszorg de Friese Wouden, wijkteam ZuidOostZorg en het gebiedsteam. Twee welzijnscoaches hebben de docententraining van Grip & Glans gevolgd. Zij zijn gecertificeerd om de training aan inwoners te geven en staan in de startblokken om dit te doen zodra corona het toe laat. Deelname aan het Wijkgericht Werken versterkt de samenwerking tussen Zorg en Welzijn doordat partijen elkaar frequenter ontmoeten, elkaars werk(wijze) leren kennen en gezamenlijk punten oppakken ten behoeve van ook de deelnemers aan WOR.



Sociale kaart en welzijnsactiviteiten in kaart brengen

In de lockdown, waarin door zorgprofessionals weinig deelnemers werden aangemeld voor Welzijn op Recept, is geïnvesteerd samen met inwoners in het maken en uitbreiden van een sociale kaart met welzijnsactiviteiten voor Makkinga en het updaten van de sociale kaarten van Oosterwolde en Appelscha.

22

Aantal casussen

9

Aantal nieuwe casussen



MAATSCHAPPELIJK WERK

Het maatschappelijk werk biedt begeleiding en maatschappelijke ondersteuning aan cliënten met meervoudige problemen. Deze problemen op liggen op meerdere levensgebieden en er is vaak een combinatie van: financiële problemen, woonproblemen (vervuiling/hoarding), verslavingsproblematiek, psychiatrische problematiek en het cognitief en sociaal functioneren (het opbouwen en gebruiken van een duurzaam sociaal netwerk).

Hanneke Wessels, leidinggevende bij team Maatschappelijk Werk vertelt over het effect van corona en de manier van werken: In het begin van de eerste lockdown in maart 2020, heeft het team twee weken thuis gewerkt. We hebben geprobeerd om contact te houden met onze cliënten via (beeld)bellen. Maar het bleek toch niet haalbaar om op deze manier voor deze doelgroep de begeleiding voort te zetten. Daarom is besloten toch weer fysieke afspraken te hebben met onze cliënten, met inachtneming van alle maatregelen. Op locatie bij Scala zijn verschillende spreekkamers gecreëerd waar cliënten konden komen met behoud van 1,5 meter afstand. Een groot deel van de cliënten hebben we het afgelopen jaar op deze manier gezien. Voor sommigen was het niet haalbaar om op kantoor te komen, deze mensen hebben we waar het kon toch thuis bezocht. Soms zijn we ook met cliënten gaan wandelen of hebben we het gesprek buiten in de tuin gevoerd. Na een jaar op deze manier te hebben gewerkt, zijn zowel de cliënten als de maatschappelijk werkers er goed aan gewend om op deze manier de begeleiding voort te zetten.

46
Cliënten

12
Uitgestroomd

8
Nieuwe
Cliënten

Femke liep haar stage bij Scala. Zij doet de opleiding Social Work. De keuze hiervoor ontstond doordat beide ouders allebei hulpverleners zijn. Na wat studietesten leek het Femke ook wel wat:



"Ambulant werken met mensen en de variërende problematiek brengt een afwisselende stage met zich mee. Uniek aan het maatschappelijk werk bij Scala is dat er zo veel verschillende cliënten zijn. Dat houdt het werk ook uitdagend. Elke cliënt is anders en heeft andere problematiek, andere cultuur. Het was wel lastig om thuis te werken in coronatijd: sommige cliënten vonden het moeilijk om te telefoneren, één cliënt was bijvoorbeeld doof. Het is dan lastig om op die manier contact te onderhouden. Je kunt vanuit huis ook niet iemands post openen. Cliënten vertellen dan minder of hebben langer de tijd nodig, je ziet het non verbale niet. Telefonisch contact is ook onpersoonlijk. Ons beroep is ook essentieel waarbij bepaalde dingen niet via de telefoon kunnen. De cliënten kwamen dan hier op afspraak.

Stichting Scala

Postbus 8

8430 AA Oosterwolde

Telefoon: 0516 - 56 72 20

www.scala-welzijn.nl

info@scala-welzijn.nl

Ons bezoekadres is:

Gebouw De Kompaan

Moskampweg 3-5

8431 GB Oosterwolde



volg ons

